

MODE D'EMPLOI - INSTRUCTIONS FOR USE

# POMPE À VIDE SÈCHE

## *OIL-LESS VACUUM PUMP*

CE





**UGIN**  
dentaire

25 rue de la Tuilerie 38170 SEYSSINET-PARISSET – France  
Tél. National : 04.76.84.45.45 - Tél. International : +33.4.76.84.45.43  
Email : [info@ugin-dentaire.fr](mailto:info@ugin-dentaire.fr) - [http : www.ugindentaire.fr](http://www.ugindentaire.fr)


Rev 020419

<b>A.</b>	<b>Déclaration de conformité CE / EC Declaration of conformity .....</b>	<b>2</b>
<b>B.</b>	<b>Pièces détachées / Spare parts .....</b>	<b>3</b>
<b>C.</b>	<b>MODE D'EMPLOI .....</b>	<b>5</b>
<b>D.</b>	<b>INSTRUCTIONS FOR USE .....</b>	<b>11</b>

**A. Déclaration de conformité CE / EC Declaration of conformity**

**DECLARATION CE DE CONFORMITE**  
**EC DECLARATION OF CONFORMITY**



**Nom et adresse du fabricant :**  
*Name and addresses manufacturer:*

**UGIN Dentaire**  
 25 rue de la Tuilerie  
 38170 Seyssinet Pariset – France

UGIN Dentaire déclare, sous sa complète responsabilité, que le produit :  
*UGIN Dentaire declares, on its own exclusive responsibility, that the product:*

**Désignation du produit :** Pompe à vide, sèche  
*Description:* Oil-less vacuum pump

**Nom du produit :**  
*Brand name:* POMPE A VIDE

**Référence du modèle :**  
*Product code:* FCE01PPE0001

Fabriqué selon les normes techniques ci après mentionnées :  
*Manufactured in conformity with the following standards:*

EN 60034-1:2004 ; EN ISO 12100-1:2003/A1:2009 ; EN 1012-2:1996/A1:2009 ;  
 EN 61000-6-2:2005 & EN 61000-6-4:2001


**Identification du produit**  
*Identification product*

Répond aux exigences essentielles de santé et sécurité des directives suivantes :  
*Fulfills the essential requirements of health and safety of the following directives:*

- Directive machine  
*Machinery directive*
2006/42/CE
- Directive compatibilité électromagnétique  
*Electromagnetic compatibility directive*
2004/108/CE
- Directive basse tension  
*Low voltage directive*
2014/35/UE

Responsable dossier technique :  
*Responsible technical file:*

Directeur Général : S. BIONDI



Seyssinet-Pariset, 02/11/2017

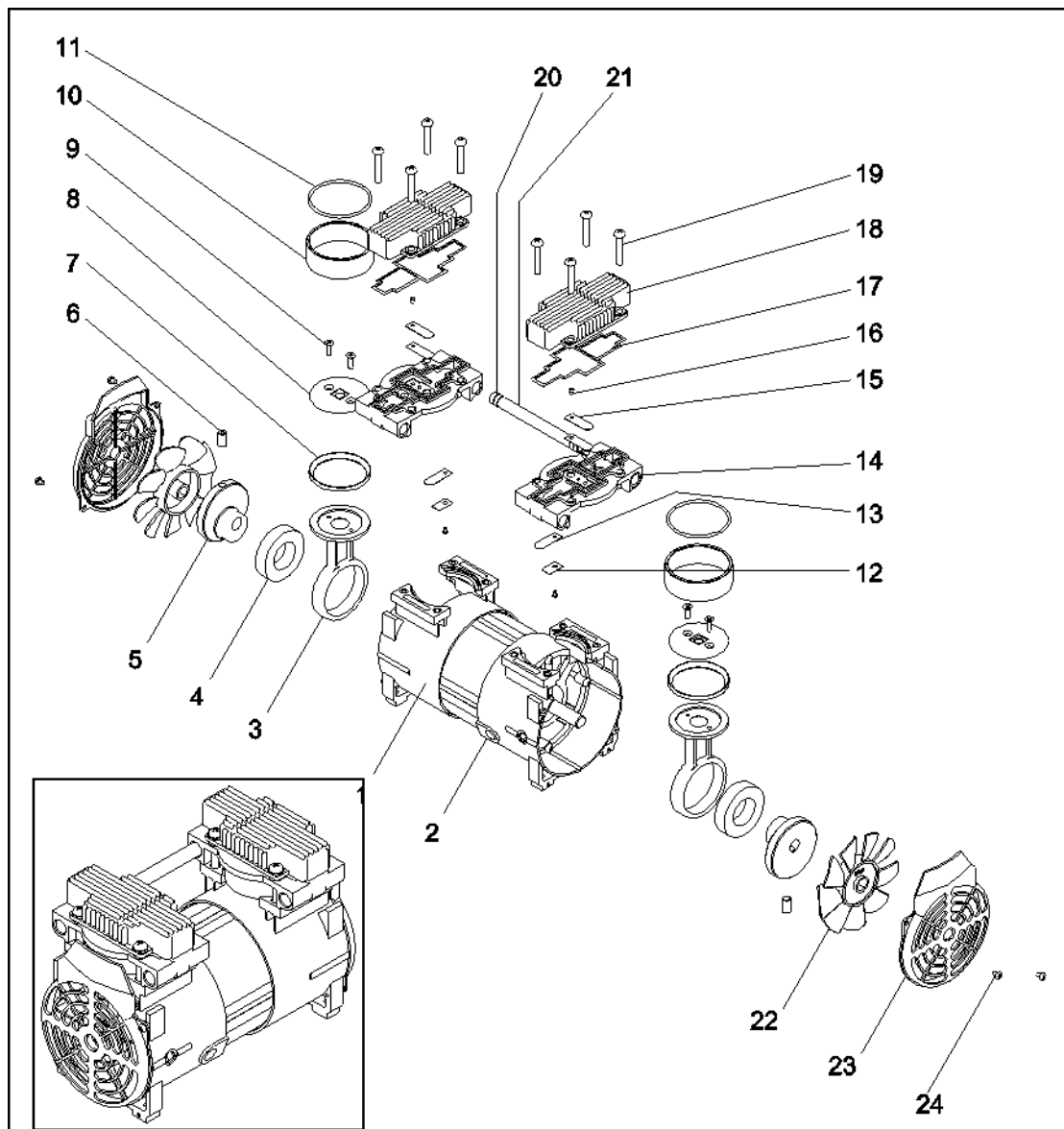
**UGIN Dentaire SAS**  
 25 rue de la Tuilerie  
 38170 SEYSSINET PARISSET  
 Tél 04 76 84 45 45  
 Fax 04 76 84 46 45  
 Siret: B32942348.0009

UGIN<sup>®</sup>Dentaire 25 rue de la Tuilerie 38170 Seyssinet Pariset - France  
 Tél. (33) 04 76 84 45 45 - Fax (33) 04 76 84 46 45  
 Email : info@ugin-dentaire.fr - export@ugin-dentaire.fr  
 http : www.ugindentaire.fr

UGIN DENTAIRE

2

**B. Pièces détachées / Spare parts**



N°	Désignation	Name	Quantité / Quantity	Code UGIN Dentaire
7	Bague en téflon	Teflon cup	1	FCE05MEC0105
10	Cylindre	Cylinder	1	FCE05MEC0106
11	Joint de cylindre en silicone	O-ring	1	FCE05RAC0042
12	Valve d'eau	Valve washer	1	FCE05MEC0107
13	Valve	Valve	2	FCE05MEC0108
17	Joint en silicone carter haut	Rec-Ring	1	FCE05RAC0043

<b>A.</b>	<b>Déclaration de conformité CE / EC Declaration of conformity .....</b>	<b>2</b>
<b>B.</b>	<b>Pièces détachées / Spare parts .....</b>	<b>3</b>
<b>C.</b>	<b>MODE D'EMPLOI .....</b>	<b>5</b>
	<b>1. CONSIGNES DE SECURITE</b>	<b>5</b>
	<b>2. CARACTERISTIQUES TECHNIQUES</b>	<b>6</b>
	<b>3. DESEMBALLAGE</b>	<b>6</b>
	<b>4. INSTALLATION</b>	<b>6</b>
	<b>5. MISE EN SERVICE</b>	<b>7</b>
	<b>6. ENTRETIEN</b>	<b>7</b>
	<b>7. GUIDE AUX PROBLEMES PLUS COURANTS</b>	<b>8</b>
	<b>8. ELIMINATION DES DECHETS</b>	<b>8</b>

*Mode d'emploi original (français)*

## C. MODE D'EMPLOI

### 1. CONSIGNES DE SECURITE

#### IMPORTANT !



Avant d'installer l'appareil **lisez attentivement ce manuel** et conservez-le soigneusement afin de pouvoir le consulter au besoin.



Cette pompe à vide doit être utilisée uniquement par des **professionnels de la prothèse dentaire**. Tout autre usage qui en sera fait annulera immédiatement la garantie du fabricant.

#### NORMES DE SECURITE

- Suivez attentivement toutes les indications contenues dans ce manuel.
- Avant toute opération d'entretien il faut débrancher le câble d'alimentation du réseau électrique.
- Ne jamais introduire d'objets étrangers à l'intérieur de la machine durant les opérations d'entretien.
- Ne pas effectuer d'opérations d'entretien différentes de celles indiquées dans ce manuel. Toute intervention non prévue dans la documentation peut être dangereuse. Pour ce genre d'intervention il est donc nécessaire de faire appel au service d'assistance technique.
- Vérifier que la tension du réseau correspond bien à la tension de fonctionnement de l'appareil inscrite sur la plaque de firme placée derrière la machine avant de brancher la prise de l'appareil.

#### ATTENTION



- **Ne jamais intervenir pour réparer la machine lorsqu'elle est branchée : DANGER D'ELECTROCUTION !**

- Utiliser exclusivement des pièces de rechange originales. L'utilisation de pièces de rechanges non originales annule l'éventuelle garantie dont bénéficie votre appareil et rend celui-ci non conforme aux normes de sécurité ainsi qu'extrêmement dangereux à utiliser.
- Pour toute information concernant l'installation, l'entretien et l'utilisation de l'appareil s'adresser au **Service après-vente - UGIN'Dentaire**.

#### Pictogrammes :



**Danger général** : si les instructions ne sont pas suivies, il y a risque de dommages aux équipements



**Danger électrique** : si les instructions ne sont pas suivies, il y a risque d'électrocution et de dommages corporels



**Surface chaude** : risque de brûlure



**Information** : lire attentivement les instructions du manuel d'utilisation

## 2. CARACTERISTIQUES TECHNIQUES

- **Dimensions :**
  - Hauteur : 210 mm
  - Largeur : 155 mm
  - Profondeur : 250 mm
  - Poids : 7.6 kg
- **Alimentation électrique :** 230V (50/60Hz)
- **Débit :** 54 L/min (50Hz) – 63 L/min (60 Hz)
- **Vide limite :** 745 mmHg - 29,33 inHg – 993.25 mbar

## 3. DESEMBALLAGE

- Vérifier au déballage le parfait état de la pompe afin de signaler au livreur d'éventuelles détériorations.
- Ne pas oublier de faire signer par le livreur le bon de transport.

## 4. INSTALLATION

### ○ Lieu d'installation

- Pour bien fonctionner, la pompe doit être utilisée dans une pièce ventilée, sans humidité, et peu de poussière. La température ambiante de la pièce ne doit pas dépasser les 40°C.
- Si elle n'est pas utilisée, la conserver dans une pièce sans humidité et la protéger des poussières et vibrations.
- Il est recommandé de positionner l'appareil horizontalement.
- Conserver autour des grilles et des ouvertures suffisamment d'espace afin d'assurer une bonne ventilation (au moins 150 mm). Veillez à ne pas obstruer le système de ventilation afin d'éviter tout risque de surchauffe.



**ATTENTION : ne pas installer l'appareil à l'intérieur d'un meuble ou dans des endroits sans circulation d'air.**

### ○ Gaz d'utilisation

- Cette pompe à vide a été conçue pour utiliser des gaz non agressifs, contenant de l'oxygène dans une proportion inférieure à 22%. Le gaz utilisé ne doit pas être ni toxique ni explosif.
- Ne jamais utiliser cette pompe pour aspirer des liquides corrosifs ou de la vapeur d'eau.
- La température maximale admissible du gaz à l'entrée est de 40°C.

## 5. MISE EN SERVICE

La pompe à vide est équipée d'un silencieux et d'un jeu de pieds en caoutchouc (4 pièces) :

- le silencieux permet de réduire le bruit (situé dans la partie supérieure de la pompe à vide),
- les pieds en caoutchouc permettent de réduire les vibrations pendant le fonctionnement.

### ▪ Mise en service

1. Connecter le tuyau « Tricolair » sur le raccord cannelé coudé.
2. Raccorder l'autre extrémité de ce tuyau au four (face arrière).

**NOTE : respecter le sens de branchement**

3. Brancher le cordon d'alimentation de la pompe sur la prise du four (face arrière).



#### **Attention: risque de brûlures**

La température de la surface de la pompe à vide peut dépasser les 60° C.

Prendre des mesures pour empêcher de toucher accidentellement les parties chaudes.

## 6. ENTRETIEN



**La pompe à vide doit être déconnectée de l'alimentation principale** lorsque des travaux de nettoyage et/ou de maintenance sont effectués.

- Cet appareil ne nécessite pas d'entretien particulier.
- Il est inutile de lubrifier.
- Ne jamais nettoyer la pompe avec des produits corrosifs ou acides.
- Toutes les opérations de maintenance doivent être effectués par du personnel qualifié.

### NETTOYAGE

#### ▪ De façon régulière

- Nettoyer la surface externe de la machine afin d'enlever toute la poussière
- Nettoyer toute la section de ventilation
- Ne jamais nettoyer la pompe avec des produits corrosifs ou acides.

#### ▪ Annuellement

- Démontez le silencieux et le nettoyez. Changez si nécessaire.



## 7. GUIDE AUX PROBLEMES PLUS COURANTS

<b>Problème</b>	<b>Cause probable</b>	<b>Solution</b>
<b>Le moteur ne démarre pas</b>	a) Aucune source d'alimentation	a) Vérifier les autres causes probables
	b) Tension insuffisante	b) Vérifier la tension
	c) Défaillance du condensateur	c) Vérifier le condensateur, si nécessaire, le remplacer
	d) Mauvais raccordement du circuit	d) Vérifier le raccordement électrique
	e) Le moteur est en panne	e) Contacter le S.A.V. pour dépannage
	f) Le piston est coincé	f) Démontez la culasse et vérifiez. Si nécessaire, remplacer la tige du piston
<b>Surchauffe du moteur</b>	a) Température ambiante élevée	a) Choisissez un emplacement plus approprié et fournir une meilleure ventilation
	b) Mauvaise ventilation	b) Nettoyer le ventilateur réseau et vérifiez que le ventilateur du moteur n'est pas dans un endroit sans circulation d'air (par exemple : très près d'un mur)
<b>Vide ou pression insuffisante</b>	a) Fuite dans l'installation	a) Vérifier et bloquer les fuites
	b) Valve clapet cassé	b) Remplacer
<b>Bruit anormal</b>	a) Valve clapet endommagé	a) Remplacer
	b) Silencieux non adapté	b) Choisissez un silencieux approprié (pièce d'origine) et le remplacer
	c) Vibrations sévères	c) Remplacer les pieds en caoutchouc

## 8. ELIMINATION DES DECHETS

- Respecter les consignes d'élimination propres aux appareils électriques et électroniques : ne pas jeter avec les ordures ménagères.
- L'appareil est soumis à la directive 2012/19/UE relative aux déchets d'équipements électriques et électroniques, ainsi qu'à la législation du pays dans lequel il est utilisé et doit donc être éliminé selon les dispositions en vigueur.
- Le pictogramme poubelle barré avec un rectangle noir en-dessous indique que l'appareil a été mis sur le marché après le 13/08/2005.





<b>A.</b>	<b>Déclaration de conformité CE / EC Declaration of conformity .....</b>	<b>2</b>
<b>B.</b>	<b>Pièces détachées / Spare parts .....</b>	<b>3</b>
<b>D.</b>	<b>INSTRUCTIONS FOR USE .....</b>	<b>11</b>
	<b>1. SAFETY INSTRUCTIONS</b>	<b>11</b>
	<b>2. TECHNICAL CHARACTERISTICS</b>	<b>12</b>
	<b>3. UNPACK</b>	<b>12</b>
	<b>4. INSTALLATION</b>	<b>12</b>
	<b>5. COMMISSIONING</b>	<b>13</b>
	<b>6. MAINTENANCE</b>	<b>13</b>
	<b>7. TROUBLESHOOTING</b>	<b>14</b>
	<b>8. WASTE DISPOSAL</b>	<b>14</b>

*Translation into English from original in French.*

## D. INSTRUCTIONS FOR USE

### 1. SAFETY INSTRUCTIONS

#### IMPORTANT!



Before installing the apparatus **read carefully this manual** and keep it for future consultations.



This oil-less vacuum pump must be operated only by **dental professionals**. Other uses than the ones stipulated will immediately invalidate the warranty.

#### WARNING

- Do follow carefully all the indications brought back in this manual.
- During all the maintenance operations disconnect the power cord from the electrical outlet.
- Do not introduce stranger objects inside the unit during the maintenance operations.
- Use only the accessories in equipment for the filling operations and/or maintenance.
- Do not execute different operations of maintenance from those brought back in the manual. Whichever operation not included in this manual, can involve risks. For operation of this type, contact the technical service.
- Before turning on the unit and connecting the power cord to the electrical outlet, make sure that the voltage corresponds to the one brought back on the fabrication nameplate placed on the back part of the apparatus.

#### CAUTION



- **Do not make any maintenance operation when the power cord is connected: FULGURATION DANGER!**

- Use only genuine spare parts. Placing not genuine spare parts can void your warranty, moreover can make the apparatus not in compliance with the norms, and dangerous when in use.
- For whichever inherent information concerning installation, maintenance and use of the unit, contact the **customer's service UGIN'Dentaire**.

#### *Pictograms:*



**General warning:** failure to observe the instructions may result in damage to the equipment.



**Electrical hazard:** failure to observe the instructions may result in electric shock and serious personal injury



**Hot surface:** risk of burns



**Information:** carefully read the instructions in the manual

## 2. TECHNICAL CHARACTERISTICS

- **Dimensions:**
  - Height: 210 mm
  - Width: 155 mm
  - Depth: 250 mm
  - Weight: 7.6 kg
- **Electrical supply:** 230V (50/60Hz)
- **Flow:** 54 L/min (50Hz) – 63 L/min (60 Hz)
- **Vacuum limit:** 745 mmHg - 29,33 inHg – 993.25 mbar

## 3. UNPACK

- Unpack the pump and check that it is in perfect order, so that any defects can be reported to the carrier.
- Remember to get the carrier to sign the delivery note.

## 4. INSTALLATION

### ○ **Intended location**

- For correct operation, the pump must be used in a well-ventilated room, without humidity, and with low levels of dust. The room temperature should not exceed 40° C.
- If it is not used, keep it in a room without humidity and protect it from dust and vibrations.
- It is recommended that the device be levelled horizontally.
- Keep around ventilation enough space to ensure good ventilation (at least 150 mm). Do not obstruct the ventilation system for protection against overheating



**ATTENTION: do not place the apparatus inside a piece of furniture without circulation of air.**

### ○ **Gas usage**

- This vacuum pump was designed to pumping non-aggressive gases containing oxygen less than 22%. These gases must not be toxic or explosive.
- Never use this pump to suck up corrosive liquids or water vapour.
- The permissible maximum gas temperature at the inlet is 40 ° C

## 5. COMMISSIONING

The vacuum pump has standard accessories of one silencer and one set of rubber feet 4 pcs):

- The silencer is for the purpose of lowering noise (upper part of the device)
- the rubber feet is for reducing vibration during operation.

### COMMISSIONING

1. Connect the “Tricolair” tube to the ribbed elbow connector.
2. Connect the other end of this tube to the kiln (at rear).  
**NOTE: respect the direction of connection**
3. Connect the power supply cable to the pump from the kiln socket (at rear).



**Warning: risk of burns!**

The surface temperature of machine parts may exceed 60°C.  
Take steps to prevent people from accidentally touching the hot parts.

## 6. MAINTENANCE



**The vacuum pump must be disconnected from the main power** whenever maintenance work and/or cleaning is carried out.

- This device does not require any special maintenance.
- No need to lubricate.
- Never clean the pump with corrosive products or acids.
- All maintenance operations must be performed by qualified personnel.

### CLEANING

- **Regularly**
  - Clean the external surface of the machine in order to remove any dust.
  - Clean the whole ventilation section.
  - Never clean the pump with corrosive products or acids.
- **Annually**
  - Dismantle the silencer and clean it. Change it if necessary.
  - Replace the suction filter cartridge

## 7. TROUBLESHOOTING

<i>Problems</i>	<i>Possible cause</i>	<i>Solution</i>
<b>Motor doesn't start</b>	a) No power source	a) Check main leads
	b) Insufficient voltage	b) Check the voltage
	c) Malfunction of capacitor	c) Check capacitor, if necessary, replace it
	d) Wrong circuit connection	d) Check the electrical connection
	e) Motor is out of order	e) Send back for maintenance
	f) Piston jammed	f) Dismantle the cylinder head and check. If necessary, replace the piston rod
<b>Motor overheated</b>	a) Ambient temperature overheat	a) Choose a more appropriate location and provide better ventilation
	b) Poor ventilation	b) Clean the fan(s) grid and check that the motor fan(s) is (are) not too close to a wall or partition
<b>Insufficient vacuum or pressure</b>	a) Leak in installation	a) Check and block the leaks
	b) Valve flapper broken	b) Replace it
<b>Abnormal noise</b>	a) Valve flapper damaged	a) Replace it
	b) Not suitable silencer	b) Choose suitable silencer and replace it
	c) Severe vibration	c) Replace cushion rubber feet

## 8. WASTE DISPOSAL

- **Observe the waste disposal regulations for electrical and electronic equipment: do not dispose of with household waste.**
- The unit is subject to Directive 2012/19/EU on waste electrical and electronic equipment and to the laws of the country in which it is being used, and must be disposed of in accordance with applicable regulations.
- The black bar beneath the crossed-out bin symbol indicates that the unit was put on the market after 13/08/2005.





25 rue de la Tuilerie 38170 SEYSSINET-PARISSET – France  
Tél. National : 04.76.84.45.45 - Tél. International : +33.4.76.84.45.43  
Email : [info@ugin-dentaire.fr](mailto:info@ugin-dentaire.fr) - [http : www.ugindentaire.fr](http://www.ugindentaire.fr)